

Gracias a todos los que seguís las clases en directo y participáis en el chat o dejáis comentarios! Si no has visto las clases en directo, o si quieres repetir alguna lección, las tienes todas en mi sitio web:

<https://100lecciones.org>

Muchas gracias también a toda la gente que os estáis uniendo a los Miembros del Canal en Youtube, y a toda la gente que hacéis aportaciones, tanto en directo como por Patreon y por Paypal.

Un agradecimiento especial para todos los que se lanzaron a apoyar el desarrollo de este libro en Patreon en sus primeros momentos, fue gracias a ellos que pude empezar a escribir esta guía sobre armonía y teoría de la música.

<https://www.patreon.com/100lecciones>

Vuestro apoyo es importante para mí; me anima a seguir haciendo lo que hago, sabiendo que los usuarios lo valoráis y lo agradecéis.

***Este libro está aún en proceso de desarrollo, espero ir escribiendo los últimos capítulos a medida que vayamos avanzando en nuestras clases de Armonía en Directo.**

Muchas gracias, y un saludo.

Sergio C. Bravo.

Capítulo 10: Tonalidades.

El tema de las Tonalidades es muy amplio y engloba todos los temas anteriores, por lo que vamos a ir viéndolo poco a poco a lo largo de tres partes: primero veremos el concepto de Tonalidad desde el punto de vista de las Escalas, después veremos como sobre esas Escalas construimos Acordes, y por último veremos como relacionar los Acordes con las Escalas para crear melodías sobre bases de acordes, o para analizar otras ya creadas.

Parte 1: Escalas.

El concepto de Tonalidad es el que engloba todo lo que hemos aprendido anteriormente a lo largo de este libro. Es lo que asienta la relación entre una nota y las demás, con sus intervalos, sus escalas y sus acordes. Es un concepto muy amplio pero muy importante así que vamos a ir explicándolo poco a poco.

Una tonalidad es un sistema de relaciones. En el centro de la tonalidad tenemos un tono o una nota, alrededor de la cual construiremos todo lo demás, es decir, todos los intervalos, toda la escala y todos los acordes. Esa será la Nota Tónica, es decir, la que nos da el tono, y la consideraremos como el Primer Grado (I). Como digo, esa nota será el centro alrededor del cual vamos a ir formando todo lo demás, o más bien va a ser la base sobre la que construir el resto de la tonalidad.

Para entenderlo mejor, como siempre, vamos a poner un ejemplo:

Vamos a construir la Tonalidad de Do. Diremos que Do será nuestra Nota Tónica, o nuestro Primer Grado (I), y a partir de ahí escribiremos el resto de notas:

Do Re Mi Fa Sol La Si Do
I II III IV V VI VII I

El último Do podemos considerarlo como Octavo Grado (VIII) si queremos terminar ahí, o como Primero (I) si es que queremos continuar, pues como ya sabes las escalas son cíclicas. De igual modo, si continuamos hacia delante Re sería el Noveno Grado o el Segundo, Mi sería el Décimo o el Tercero, etc. Pero vamos a quedarnos solo con la primera octava.

Teniendo toda la octava, tenemos que elegir ahora si se tratará de una Tonalidad Mayor o Menor, para lo cual aplicaremos el patrón de Escala Mayor o el de Escala Menor (que aprendimos en los capítulos 3 y 5 respectivamente) y formaremos con ello una Escala con sus alteraciones sostenidas o bemoles. En este primer ejemplo, para no complicar las cosas, vamos a ver la tonalidad de Do Mayor, la cual no tiene ninguna alteración:



Pero para ver otro ejemplo con alteraciones, vamos a ver también la Tonalidad de Re Mayor. Para ello, contaremos la nota Re como Primer Grado y construiremos la Escala a partir de ella:

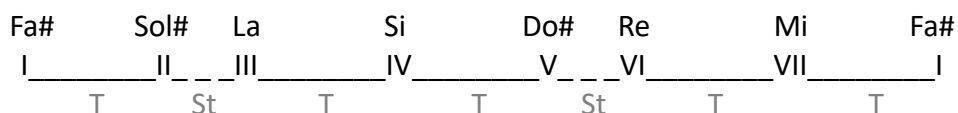


Si en este punto te pierdes, repasa el Capítulo 3: Escalas Mayores antes de continuar.

Del mismo modo podemos utilizar el patrón de Escala Menor para formar una Tonalidad Menor. Al igual que la Tonalidad de Do Mayor no tiene alteraciones, la Tonalidad Menor sin ninguna alteración es la de La:



Y para ver un ejemplo de Tonalidad Menor con Alteraciones vamos a ver la Tonalidad de Fa# Menor:



Si tienes dudas con las escalas menores, repasa el Capítulo 5: Escalas Menores.

Hasta ahora todo lo que hemos visto sobre Tonalidades ha sido un simple repaso de lo aprendido en los capítulos 3 y 5 sobre Escalas Mayores y Escalas Menores, sin embargo el concepto de Tonalidad es mucho más amplio. Te estarás preguntando cual es la diferencia entre Tonalidad y Escala: una Escala es una sucesión de notas separadas por una serie de intervalos determinados, mientras que una Tonalidad es una Escala junto con los Acordes que podemos crear a partir de las notas de esa Escala, y todas las relaciones que se puedan crear entre ellos. Aún nos queda mucho por ver sobre Tonalidades.

La Tonalidad es muy importante cuando analizamos una canción o ejercicio, o cuando vamos a componerlo nosotros mismos. Nos sirve para entender el contexto en el que se mueven todas las notas que componen la pieza, saber cual es la Tónica y entender la relación entre ellas, y para saber por qué notas nos vamos a mover y por qué notas no, qué intervalos y qué acordes vamos a utilizar y cuales no.

ARMADURA DE CLAVE

Cuando leemos una canción o ejercicio en el pentagrama, al inicio, junto a la Clave, podemos encontrar lo que se denomina Armadura de Clave, que consiste en una serie de símbolos de Sostenido o de Bemol en unas alturas concretas del pentagrama.

(IMAGEN 1)

Como sabes, cada Escala Mayor se diferencia del resto de Escalas Mayores por sus Sostenidos o Bemoles. De igual modo, cada Escala Menor se diferencia del resto de Escalas Menores por sus Sostenidos o Bemoles. Por lo tanto, si en la Armadura de Clave nos dan este dato, ya sabemos de qué Escala se trata, es decir, conoceremos fácilmente la Tonalidad sobre la que se va a mover la canción o ejercicio escrito con esa Armadura.

La única duda aquí sería entender si se trata de una Tonalidad Mayor o de su Relativa Menor (Capítulo 6: Escalas Relativas), pero esto es algo que podemos ver fácilmente mirando a las primeras notas de la canción. Aunque como ya deberías saber, las dos Escalas Relativas son iguales a efectos prácticos, por lo que tampoco deberíamos preocuparnos demasiado por eso.

No es el propósito de este libro enseñarte a leer el pentagrama, por lo que no te preocupes si no lo entiendes del todo este apartado de las Armaduras de Clave. Es simplemente un comentario para quienes ya sepan leerlo, pero no es importante para comprender el tema de las Tonalidades.

En cuanto a reconocer la Tonalidad por su número de Sostenidos y Bemoles, tienes más información en el Anexo Círculo de Quintas, en las últimas páginas de este libro.

Aplicación Práctica

La verdadera aplicación práctica, el uso que le vamos a dar a las Escalas dentro de una Tonalidad, lo vas a ver después de la Parte 2 de este capítulo, cuando tengas una idea más global de las Tonalidades añadiendo los Acordes.

Parte 2: Acordes.

Ahora que tenemos la Escala vamos a crear sobre cada una de sus notas un Acorde, tal y como aprendimos a hacer en el Capítulo 8: Acordes de Triada, y veremos cuales son Mayores o Menores como aprendimos en el Capítulo 9: Acordes Mayores y Menores. Para ello contaremos con que cada nota de la Escala es el Primer Grado de un Acorde, y sobre ese Primer Grado colocaremos su Tercero y su Quinto.

Empezaremos a construir los Acordes de la Tonalidad de Do Mayor. Para ello tomaremos la Escala de Do Mayor que hemos escrito antes, y empezaremos a construir sobre cada nota su Acorde. Sobre el primer Do colocaremos su Tercera (Mi) y su Quinta (Sol), tal y como aprendimos a hacer en el Capítulo 8.

		Sol (V)									
		Mi (III)									
Do (I)	Re	Mi	Fa	Sol	La	Si	Do				
I	II	III	IV	V	VI	VII	I				
	1T	1T	1St	1T	1T	1T	1St				

Seguimos con el Re. Aunque Re sea el Segundo Grado de la Escala, lo tomaremos como el Primer Grado del Acorde de Re, y sobre esa nota montamos su Tercera (Fa) y su Quinta (La).

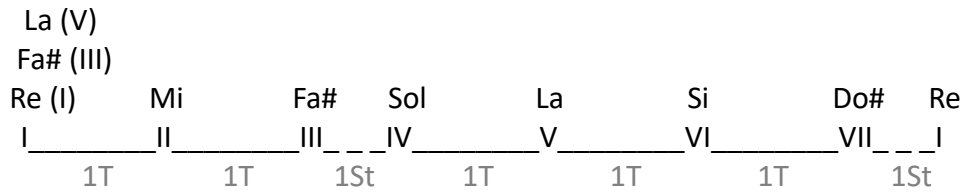
Re – Fa – La
I – III – V

		Sol (V)		La (V)							
		Mi (III)		Fa (III)							
Do (I)	Re (I)	Mi	Fa	Sol	La	Si	Do				
I	II	III	IV	V	VI	VII	I				
	1T	1T	1St	1T	1T	1T	1St				

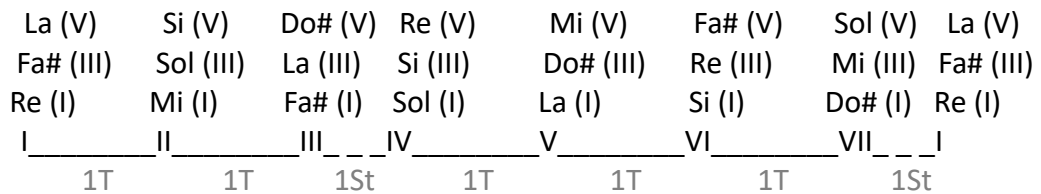
Hacemos lo mismo con el resto de notas de la Escala, tomando cada una de ellas como el Primer Grado y construyendo su Acorde con su Tercera y su Quinta.

Sol (V)	La (V)	Si (V)	Do (V)	Re (V)	Mi (V)	Fa (V)	Sol (V)
Mi (III)	Fa (III)	Sol (III)	La (III)	Si (III)	Do (III)	Re (III)	Mi (III)
Do (I)	Re (I)	Mi (I)	Fa (I)	Sol (I)	La (I)	Si (I)	Do (I)
I	II	III	IV	V	VI	VII	I
	1T	1T	1St	1T	1T	1T	1St

De esta forma hemos sacado todos los Acordes de la Tonalidad de Do Mayor. En esta Tonalidad es fácil, pero ten en cuenta que en tonalidades con Sostenidos o Bemoles debemos tener en cuenta las Alteraciones para formar los Acordes. Entonces, en la Tonalidad de Re Mayor, el primer acorde sería Re – Fa# – La, puesto que en esa Tonalidad utilizamos Fa# y Do#.



Hacemos lo mismo con el resto de las notas: sacamos de cada una su Acorde, pero fíjate que todos los Acordes que contengan las notas Fa o Do utilizarán Fa# o Do# dentro de esta Tonalidad, ya que en la Escala de Re Mayor no existen las notas Fa Natural ni Do Natural, siempre deberán ser Sostenidas.

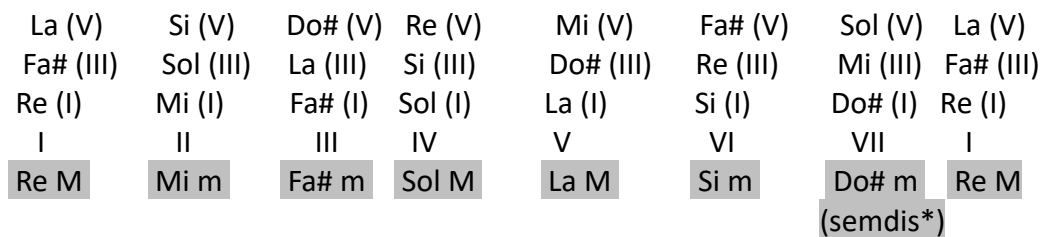


Ahora, sabiendo las notas que componen cada Acorde, podemos ver cuales son Mayores o Menores. Como aprendimos en el Capítulo 9, serán Mayores si entre el Primer Grado y el Tercero hay 2 Tonos de distancia, y serán Menores si entre el Primero y el Tercero hay 1 Tono y medio.

- En el primer Acorde (Re – Fa# – La) nos encontramos con que entre su Primer Grado (Re) y su Tercer Grado (Fa#) hay una distancia de 2 Tonos. Por lo tanto se trata de un Acorde de Re Mayor.

- En el segundo acorde (Mi – Sol – Si) vemos como entre el Primer Grado (Mi) y el Tercero (Sol) hay 1 Tono y medio. Por lo tanto, es un Acorde de Mi Menor.

Continuamos haciendo esto con todos los Acordes, y el resultado es el siguiente:



* El Séptimo Grado (VII) en las Tonalidades Mayores, así como el Segundo Grado (II) en las Tonalidades Menores es una excepción. Si bien existe 1 Tono y medio entre su Primera y su Tercera, no se trata de un Acorde Menor, sino de un Acorde Semidisminuido. Pero no te preocupes por esto de momento, es un tema avanzado de armonía en el que no vamos a profundizar ahora. Simplemente vamos a tratarlo por el momento como si fuese un Acorde Menor. Lo que lo convierte en Semidisminuido es otro detalle que ahora no viene al caso.

De esta forma ya sabemos qué Acordes Mayores y qué Acordes Menores componen nuestra Tonalidad. Por ejemplo, en la tonalidad de Re Mayor tenemos un Acorde de La Mayor (La – Do# – Mi), y un Acorde de Fa# Menor (Fa# – La – Do#), pero no tenemos La Menor (La – Do – Mi) ni ningún Acorde de Fa Natural, ni Mayor ni Menor, como tenemos por ejemplo en la Tonalidad de Do Mayor (Fa Mayor, Fa – La – Do). Podemos ver entonces como, al estar formada cada Escala por diferentes Notas, los Acordes que se crean combinando esas Notas también son diferentes. Es decir, el Acorde de La dentro de la Tonalidad de Re Mayor es un La Mayor, mientras que en la Tonalidad de Do Mayor es un La Menor. Pero no todos tienen por qué ser diferentes, fíjate como el Acorde de Mi es Menor en ambas tonalidades.

No lo he mencionado, pero te has podido dar cuenta de que una Tonalidad, por el hecho de ser Mayor, no está limitada a tener Acordes Mayores, sino que mezcla Mayores y Menores. Lo mismo ocurre con las Tonalidades Menores.

Creo que ahora ya empiezas a ver claro el concepto de Tonalidad.

Para terminar de asegurarlo, vamos a escribir otro ejemplo, esta vez con una Tonalidad Menor. Vamos a escribir paso a paso la Tonalidad de Mi Menor.

Primero escribimos toda la Octava, de Mi a Mi. Colocamos debajo el patrón de Escala Menor, y sacamos sus Alteraciones, como aprendimos a hacer en el Capítulo 5:

Mi	Fa#	Sol	La	Si	Do	Re	Mi
I	II	III	IV	V	VI	VII	I
T	St	T	T	St	T	T	T

Ahí tenemos la Escala de Mi Menor. A partir de esas Notas, hacia arriba, creamos Acordes:

Si (V)	Do (V)	Re (V)	Mi (V)	Fa# (V)	Sol (V)	La (V)	Si (V)
Sol (III)	La (III)	Si (III)	Do (III)	Re (III)	Mi (III)	Fa# (III)	Sol (III)
Mi (I)	Fa# (I)	Sol (I)	La (I)	Si (I)	Do (I)	Re (I)	Mi (I)
I	II	III	IV	V	VI	VII	I

Y una vez creados los Acordes, vemos cuales son Mayores y cuales son Menores. Y así sabremos todos los Acordes de la Tonalidad de Mi Menor:

Si (V)	Do (V)	Re (V)	Mi (V)	Fa# (V)	Sol (V)	La (V)	Si (V)
Sol (III)	La (III)	Si (III)	Do (III)	Re (III)	Mi (III)	Fa# (III)	Sol (III)
Mi (I)	Fa# (I)	Sol (I)	La (I)	Si (I)	Do (I)	Re (I)	Mi (I)
I	II	III	IV	V	VI	VII	I
Mi m	Fa# m (semdis*)	Sol M	La m	Si m	Do M	Re M	Mi m

* Como hemos comentado antes, el Segundo Grado en las Tonalidades Menores, al igual que el Séptimo en las Tonalidades Mayores, es Semidisminuido. Eso ahora no importa, lo podemos usar como Menor.

Aplicación Práctica

A la hora de crear una canción o ejercicio, un estribillo, una estrofa o cualquier pasaje musical, no utilizaremos cualquier Acorde Mayor o Menor que se nos ocurra, sino que recurriremos a esta serie de Acordes que nos ha dado nuestra Tonalidad.

Así, si estoy componiendo una canción en Mi Menor, me moveré por los Acordes de la Tonalidad de Mi Menor (Mi m, Fa# m semdis, Sol M, La m, Si m, Do M y Re M); mientras que si estoy componiendo en Tonalidad de Re Mayor, me moveré por los Acordes propios de Re Mayor (Re M, Mi m, Fa# m, Sol M, La M, Si m y Do# m semdis).

Como ves, algunos Acordes coinciden, como el Sol M y el Si m, que coinciden en ambas Tonalidades, pero otros son diferentes, como el Do M y Do# m, o el La m y La M.

Para que lo entiendas de otra forma, a la hora de pintar un cuadro o de decorar una habitación no se utilizan una infinidad de colores distintos, sino que se eligen unos cuantos que combinen bien juntos, lo que se llama una “paleta de colores”. O a la hora de vestirse no se usan prendas de ropa de muchos colores, sino que se combinan unos pocos colores que vayan bien juntos. Pues los Acordes de una Tonalidad son exactamente eso: una especie de “paleta de colores” por la cual podemos movernos con la seguridad de que siempre van a sonar bien juntos a la hora de componer.

Otra posible aplicación es, no al componer, sino al contrario, al aprender una canción. Si vemos la combinación de Acordes que utiliza la canción que estamos aprendiendo, podemos intuir o intentar averiguar a qué Tonalidad pertenecen (viendo sus Sostenidos y Bemoles, viendo qué Acordes son Mayores o Menores...), y de esa manera sabremos qué otros acordes pertenecen a esa Tonalidad, es decir, qué otros acordes pueden ir bien con ellos y qué Escala podemos utilizar para crear melodías o punteos por encima de esos Acordes. Esto lo entenderás mejor después de ver la Parte 3 de este Capítulo.

Matemáticas

Para finalizar con esta Segunda Parte del Capítulo 10 vamos a sacar una conclusión matemática, que te va a ayudar mucho precisamente a hacer lo que decíamos en el párrafo anterior: a saber en qué Tonalidad está una canción, o a saber qué Acordes deben ser Mayores o Menores en una que tu estés componiendo.

Vamos a ver el ejemplo con las Tonalidades Mayores. Independientemente de cuál sea la Nota Raíz, es decir, el Primer Grado a partir del cual empezamos a construir la octava, independientemente de cual sea, vamos a aplicar siempre el mismo Patrón de Intervalos (T T St T T T St), el Patrón de Escala Mayor. Por lo tanto, independientemente del nombre de las notas, van a estar todas a las mismas distancias. Es decir, siempre habrá 1 Tono entre la Primera y la Segunda, siempre habrá 1 Tono entre la Segunda y la Tercera, siempre habrá Medio Tono entre la Tercera y la Cuarta...

Esto quiere decir que, en el siguiente paso, cuando construyamos los Acordes, siempre va a haber las mismas distancias entre los Primeros Grados y los Terceros Grados de sus respectivos Acordes. Para que lo veas más claro, vamos a comprar los Acordes de las Tonalidades de Do Mayor y de Re Mayor, y vas a ver como a pesar de sus diferencias en Sostenidos y Bemoles, siempre tenemos los mismos Grados Mayores y los mismos Grados Menores:

Acordes de la Tonalidad de Do Mayor:

Sol (V)	La (V)	Si (V)	Do (V)	Re (V)	Mi (V)	Fa (V)	Sol (V)
Mi (III)	Fa (III)	Sol (III)	La (III)	Si (III)	Do (III)	Re (III)	Mi (III)
Do (I)	Re (I)	Mi (I)	Fa (I)	Sol (I)	La (I)	Si (I)	Do (I)
I	II	III	IV	V	VI	VII	I
Do M	Re m	Mi m	Fa M	Sol M	La m	Si m	Do M
						(semdis*)	

Acordes de la Tonalidad de Re Mayor:

La (V)	Si (V)	Do# (V)	Re (V)	Mi (V)	Fa# (V)	Sol (V)	La (V)
Fa# (III)	Sol (III)	La (III)	Si (III)	Do# (III)	Re (III)	Mi (III)	Fa# (III)
Re (I)	Mi (I)	Fa# (I)	Sol (I)	La (I)	Si (I)	Do# (I)	Re (I)
I	II	III	IV	V	VI	VII	I
Re M	Mi m	Fa# m	Sol M	La M	Si m	Do# m	Re M
						(semdis*)	

Si te fijas en las Notas y en los Acordes, ves que son diferentes, pero si te fijas en los Grados, puedes ver que:

- El Primer Grado (I) de la Tonalidad en ambos casos es un Acorde Mayor (Do Mayor en la Tonalidad de Do Mayor y Re Mayor en la Tonalidad de Re Mayor);
- El Segundo Grado (II) es un Acorde Menor (Re m en la Tonalidad de Do Mayor y Mi m en la Tonalidad de Re Menor);
- El Tercer Grado es un Acorde Menor (Mi Menor en la Tonalidad de Do Mayor y Fa# Menor en la Tonalidad de Re Mayor);
- Etc.

Hemos hecho la comparación con dos Tonalidades Mayores, pero podríamos hacerlo con más, y el resultado es siempre el mismo. Por lo tanto, si los Grados van a ser iguales en todas las Tonalidades Mayores, podemos sacar una serie de conclusiones:

1 - Si la Tonalidad es Mayor, el Primer Grado (I) es Mayor. Es el más fácil de reconocer, puesto que es el que le da nombre a la Tonalidad. Por ejemplo, en caso de la Tonalidad de Re Mayor, el Primer Grado es el Acorde de Re Mayor.

2 - El Cuarto (IV) y Quinto (V) Grados son iguales que el primero. En caso de ser una Tonalidad Mayor, son Mayores. Memoriza bien esto: en las Tonalidades Mayores el Primero, el Cuarto y el Quinto son Mayores. Estos son los llamados Grados Fuertes o los Grados más importantes de la Tonalidad, y muchas veces los más utilizados.

3 - El resto de los Grados son Menores. Memoriza bien: Primero, Cuarto y Quinto Mayores, el resto al contrario, es decir, Menores.

** - Hay una excepción, que en las Escalas Mayores es el Séptimo Grado. El Séptimo Grado tiene una Tercera Menor, por lo tanto lo tratamos como un Acorde Menor, pero si miramos su Quinta comprobaremos que se trata de un Acorde Semidisminuido. Como he dicho antes, no vamos a entrar a explicar este tema ahora, pero lo comento para que lo sepas.*

Si hiciésemos el proceso comparando dos o más Escalas Menores entre sí, llegaríamos a una serie de conclusiones parecidas:

1 - Si la Tonalidad es Menor, el Primer Grado (I) es Menor. Al igual que hemos comentado antes, el Primer Grado es el que define la Tonalidad.

2 - El Cuarto (IV) y Quinto (V) Grados son iguales que el primero. En caso de ser una Tonalidad Menor, son Menores. Memoriza bien esto: en las Tonalidades Menores el Primero, el Cuarto y el Quinto son Menores. Estos son los Grados Fuertes de la Tonalidad.

3 - El resto de los Grados son Mayores. Memoriza bien: Primero, Cuarto y Quinto Menores, el resto al contrario, es decir, Mayores.

4 - **IMPORTANTE:** La excepción ahora es el Segundo Grado, que no es mayor, sino que igual que antes, sigue siendo Menor. De hecho, ya sabes que no es Menor, sino Semidisminuido, pero a efectos prácticos, se comporta similar a un Acorde Menor, puesto que su Primera y su Tercera están a 1 Tono y medio de distancia. En las Tonalidades Mayores es simplemente un detalle que no influye mucho, pero en las Tonalidades Menores tenemos que tenerlo muy en cuenta, puesto que no es al contrario que el Primero, Cuarto y Quinto, sino que deberíamos tratarlo como igual, es decir, menor, a pesar de no ser uno de los Grados Fuertes de la Tonalidad.

* - Otra excepción que suele darse solo en las Tonalidades Menores es que, en ocasiones puntuales, podemos convertir el Quinto Grado en Mayor. Tampoco voy a entrar a explicar esto ahora porque es un tema muy extenso, prefiero que te quedes con las reglas básicas y cuando las asimiles bien ya podrás fijarte en las excepciones. Pero lo tengo que mencionar porque es algo muy común, en las Tonalidades Menores convertir el Quinto Grado en un Acorde Mayor.

Espero que hayas entendido bien esta serie de reglas, que como ves son similares para las Tonalidades Mayores y para las Tonalidades Menores, aunque teniendo estas últimas algunos matices y excepciones que debemos tener en cuenta. Si tienes claras estas reglas y sus excepciones, podrás ver las Tonalidades mucho más rápido que haciendo todo el proceso que hemos ido haciendo a lo largo de este Capítulo 10, aunque para entender las reglas debes conocer el proceso.

De todas formas no te preocupes si no puedes asimilar toda esta información de golpe, ya que es mucho y muy teórico. Irás encajando las piezas del puzzle cuando vayas aprendiendo canciones con tu instrumento y analizando los Acordes que utiliza cada canción y la relación que tienen entre ellos.

En la Parte 3 de este Capítulo vamos a ver un ejemplo de como componer un pasaje musical, y también un pequeño análisis de un pasaje ya compuesto, y vas a poder ver todo lo aprendido anteriormente aplicado a casos concretos.

Gracias a todos los que seguís las clases en directo y participáis en el chat o dejáis comentarios! Si no has visto las clases en directo, o si quieres repetir alguna lección, las tienes todas en mi sitio web:

<https://100lecciones.org>

Muchas gracias también a toda la gente que os estáis uniendo a los Miembros del Canal en Youtube, y a toda la gente que hacéis aportaciones, tanto en directo como por Patreon y por Paypal.

Un agradecimiento especial para todos los que se lanzaron a apoyar el desarrollo de este libro en Patreon en sus primeros momentos, fue gracias a ellos que pude empezar a escribir esta guía sobre armonía y teoría de la música.

<https://www.patreon.com/100lecciones>

Vuestro apoyo es importante para mí; me anima a seguir haciendo lo que hago, sabiendo que los usuarios lo valoráis y lo agradecéis.

***Este libro está aún en proceso de desarrollo, espero ir escribiendo los últimos capítulos a medida que vayamos avanzando en nuestras clases de Armonía en Directo.**

Muchas gracias, y un saludo.

Sergio C. Bravo.